

Livret de découverte

L'arbre & l'oiseau au Lac de Trémelin à Iffendic



Carnet de route pour les enfants de 5 à 12 ans - 5 km - 1h30

Le sentier pas à pas ...



Au cours de ta promenade, tu traverseras des bois de feuillus, de conifères, tu longeras des haies bocagères et grimperas sur des roches violettes. Penses à apporter tes jumelles et tes bottes !

Ce sentier fait le tour du lac de Trémelin (5 km). Tu peux l'emprunter dans un sens ou dans un autre, peu importe, les jeux peuvent être faits dans tous les sens ! Si tu es discret et attentif, tu auras peut-être la chance de découvrir les oiseaux et les insectes vivant dans cet endroit merveilleux.

DÉPART DES CIRCUITS DE RANDONNÉE :

- Circuit n°117 - Lac et landiers de Trémelin : 10 km
- Circuit n°120 - De Trémelin à Careil : 11km

Sur chaque page tu trouveras une carte avec un repère, soit attentif à l'environnement qui t'entoure pour t'aider à répondre aux devinettes !

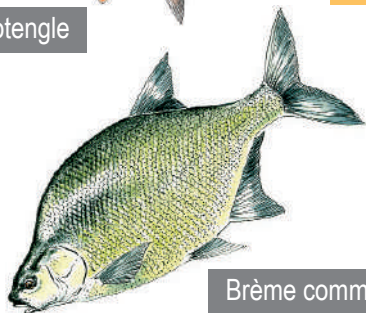
Ça bouge dans le lac ...



Gardon



Rotengle



Brème commune



Brochet



Perche



Silure

Et au fait ... le lac de Trémelin, d'une superficie de 42 hectares, est habité par une grande diversité de poissons et notamment de très grosses carpes qui peuvent atteindre les 25kg ! Si tu aimes pêcher ou si tu as envie de découvrir la pêche, va vite chercher ta carte de pêche à l'office de tourisme...

Dans la famille des poissons blancs je voudrais les gardons, les rotengles et les brèmes ! Je vais gagner à coup sûr car ce sont eux que l'on trouve en plus grande quantité dans le lac de Trémelin.

Les brochets et les perches font partis de la famille des carnassiers, ils sont nombreux car le lac de Trémelin abrite des herbiers favorisant leur reproduction.

Des silures : ils sont gros (jusqu'à 2m) et pas très beaux mais ils sont très importants pour l'équilibre de l'éco-système, ils ont un rôle de régulateur, autrement dit ils mangent les poissons qui se développent en quantité trop importante. N'aie pas peur, ils sont inoffensifs !

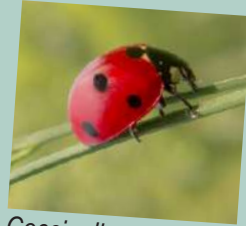
Petits gestes malins...

Pour sauvegarder le lac de Trémelin et son environnement :

- Dans la forêt, je n'abîme pas les arbres et les plantes, je laisse les animaux tranquilles. J'apprends plutôt à les connaître et je les respecte !
- Je suis le tracé des sentiers. Je n'utilise pas de raccourcis pour limiter le piétinement de la végétation.
- Je mets mes déchets dans ma poche ou les jette dans une poubelle.
- Si je veux pêcher je dois me munir d'une carte de pêche, en vente à l'office de tourisme ou sur cartedepeche.fr

Observe ton environnement : les insectes

Les insectes sont les animaux les plus nombreux sur la terre, on en compte plus d'un million d'espèces différentes. Les fourmis, les papillons, les guêpes, les abeilles, les bourdons, les mouches, les coccinelles sont des insectes.



Coccinelle



Hydromètre

Fiche d'identité



Nom : Bousier

Famille : Scarabée (insecte)

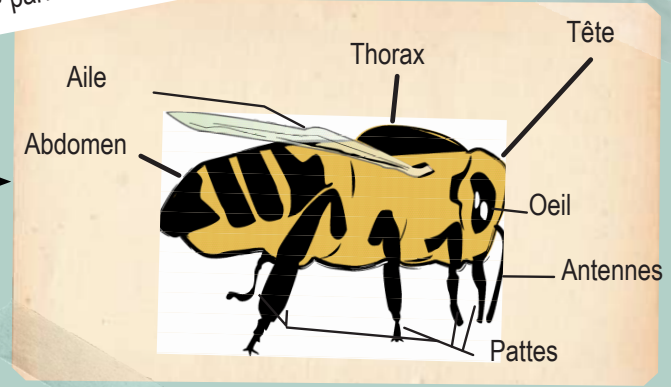
Particularité : à l'aide de ses pattes antérieures et de ses mandibules (les articulations mobiles au niveau de la bouche), il façonne des morceaux de bouse en pelotes rondes. Il les

déplace ainsi en les faisant rouler sur le sol jusqu'à son terrier. La bouse lui sert ensuite d'aliment mais aussi de matériau de construction pour son habitat. Ce travail nécessite une force impressionnante !

Qu'est-ce qu'un insecte ?

Un insecte a :

- six pattes
- un corps formé de trois parties : la tête, le thorax et l'abdomen
- parfois des ailes



Question 4 : non car j'ai 8 pattes, je suis un arachnide.
Question 3 : réponse 2

Question 2 : c'est la fourmi qui a raison, « il est dur »
Question 1 : le feuillu perd ses feuilles en automne

À LA DÉCOUVERTE DES FEUILLUS

1 - Qu'est-ce qu'un feuillu ?

Un arbre qui a énormément de feuilles ?



Un arbre qui perd ses feuilles à l'automne ?



2 - Quelle est la qualité du bois de houx ?



Il est beau ?

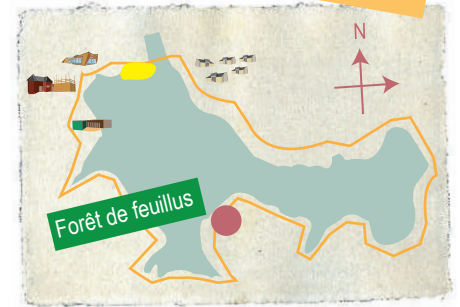


Il est souple ?

Il est dur ?



Vous êtes ici au milieu de la forêt de feuillus, trouvez les réponses à ces devinettes. (entoure la bonne réponse).



3 - Quelle est la feuille du chêne ?



1



2



3



4

4 - Suis-je un insecte ?

- Oui
- Non



Observe ton environnement : la cueillette

La cueillette dépend beaucoup des saisons. On ne trouve pas les mêmes plantes tout au long de l'année.

En automne, la saison est excellente pour le ramasseur de champignons et de fruits comme les châtaignes et les noisettes.

Une fois extirpé de sa bogue, tu peux consommer la châtaigne grillée, bouillie ou sous forme de farine. Tu peux aussi les confire, en faire des compotes ou bien encore des confitures.

Les champignons :

Si le champignon ressemble à un végétal, ce n'en est pas un !
C'est un petit être bien à part qui appartient à la famille des fongiques. Il n'a ni racine, ni feuille, ni fleur...

Un champignon est composé de deux parties :

- le sporophore, qui est la partie visible
- le mycélium, une vaste toile de filaments enterrée dans la terre, qui lui permet de se nourrir.



La digitale est une plante toxique

Attention certaines plantes sont protégées ! Cela veut dire que tu n'as pas le droit de les ramasser. D'autres sont toxiques, il faut donc que tu ramasses les plantes que tu connais bien ou alors que tu demandes d'abord à un adulte.

Malin, le plantain!

Nom commun :

Plantain lancéolé
Les graines de plantain sont très appréciées des oiseaux notamment par les moineaux et les chardonnerets. Le plantain est aussi la plante nourricière pour près d'une trentaine de chenilles de papillon.



Le suc des feuilles de plantain calme entre autres les brûlures d'ortie et les piqûres d'insectes. Il suffit de froisser quelques feuilles et de les appliquer directement sur la partie touchée.

Question 5 : réponse 1
Question 6 : la pomme
Question 7 : 1 - mentier, 2 - noisetier, 3 - châtaignier.
Question 8 : numéro 1 : l'amantille tue-mouches, champignon toxique, numéro 2 bolet à pied rouge.

À LA DÉCOUVERTE DES HAIES BOCAGÈRES

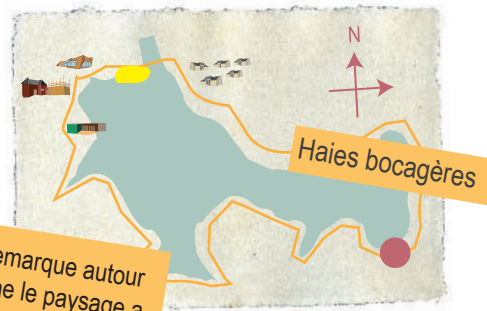
5- Laquelle de ces deux images représente un paysage de bocage ?



1



2



Arrivé ici, remarque autour de toi comme le paysage a changé !

6- Parmi ces fruits, quel est celui que l'on ne trouve pas dans une haie bocagère ?



Gland

Châtaigne

Pomme

Noisette

7- À qui appartient ces feuilles ?

(relie-les aux étiquettes correspondantes)



1

Châtaignier



2

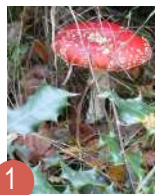
Merisier



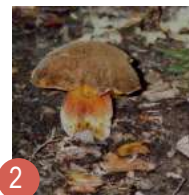
3

Noisetier

8 - Lequel de ces deux champignons est toxique ? écris son nom si tu le connais :



1



2

Attention certains peuvent se confondre, il ne faut donc pas hésiter à demander à la pharmacie ou à un spécialiste avant de le manger !

Observe ton environnement : les oiseaux

Du raffut dans les bois !

Du lever du jour à la tombée de la nuit, nous les oiseaux chantons toute la journée ! Voilà ceux que tu peux entendre :

Le grèbe huppé :

Facile à reconnaître quand il est sur l'eau, ce grand pêcheur mesure environ cinquante centimètres. Il a un long bec et une huppe sur la tête. Son cri est aisément identifiable car il est rauque et ressemble à des aboiements.

Il peut tenir jusqu'à 3 min sous l'eau sans respirer !



Le coucou gris :

On l'entend plus qu'on ne le voit ! Il a le dos gris et le ventre rayé de brun. Ce curieux oiseau aime particulièrement déguster des chenilles processionnaires, qui sont couvertes de poils urticants, donc très piquantes !

Il dépose ses oeufs dans les nids des autres oiseaux.



Le pic épeiche :

Il appartient à la famille des pics. Tu peux le reconnaître à ses ailes grises et à son ventre blanc. Il creuse l'écorce des arbres à l'aide de son bec à raison de 6 à 12 coups en moins d'une seconde !

Il fait son nid dans des cavités creusées dans les arbres.



Fiche d'identité

Nom : les rapaces

Familles : diurne (de jour) comme l'épervier ou nocturne (de nuit) comme la chouette

Régime alimentaire : carnivore, insectivore, charognard (animaux morts)

Particularités : sens de l'ouïe et de la vue très développés pour repérer sa proie. Leur bec crochu pour déchiqueter la nourriture et leurs serres (griffes) pour permettre d'attraper les animaux.

Question 15 : le corbeau croasse, la mésange zinzinle et la pie jase !

Question 14 : la mésange huppée

Question 13 : l'oiseau mystère est un héron

Question 12 : le 1 le canard colvert, le 3 le grèbe huppé et le 4 le foulque macroule

À LA DÉCOUVERTE DES OISEAUX

12 - Quels sont les oiseaux qui vivent sur l'eau ?



1



2



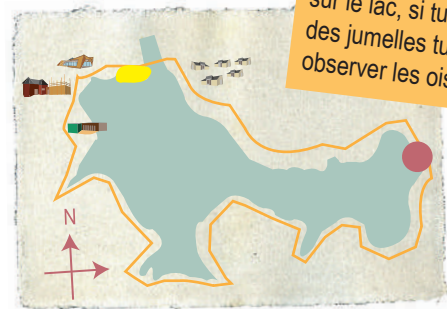
3



4



5



Profite ici de la vue sur le lac, si tu as des jumelles tu peux observer les oiseaux...

13- Relie les numéros dans l'ordre

Tu peux croiser cet oiseau immobile dans l'eau ou sur la berge. Il est en fait en train de pêcher des poissons, des grenouilles ou encore d'attraper des campagnols (rats des champs) !



14 - Comment s'appelle cet oiseau ?

4



La M _ _ _ _ _
H _ _ _ _ E _ _

15 - Relie chaque oiseau à sa manière de chanter

le corbeau •
la mésange •
la pie •

• jase
• zinzinule
• croasse

Observe ton environnement : les roseaux et la roche

Les roseaux

Des berges, tu pourras apercevoir des roseaux. C'est la plus haute plante de l'étang. Ses feuilles sont coupantes, sa tige est droite, lisse, creuse et pourvue d'un épi de fleurs mauves. Grâce à ses racines, il stabilise le bord de l'étang. Le grèbe huppé construit un nid semi-flottant avec des roseaux qu'il amarre ensuite aux fleurs voisines.



La massette, que l'on appelle aussi roseau-quenouille ou roseau-massue, est une grande plante dont les fleurs femelles forment un épi compact, brun-chocolat et veluté.



Le sais-tu ?

Comme c'est un très bon isolant, le roseau a longtemps servi à faire les toitures que l'on nomme des toits de chaume. Pour ne pas les abîmer, on les coupait à la main puis on les liait en gerbes avant de les faire sécher. Le chaume présente cependant l'inconvénient d'être très inflammable !



Le schiste pourpre

Au cours de ta promenade, tu vas pouvoir observer des « affleurements rocheux ». Ce sont des endroits où le sous-sol rocheux est visible à la surface ! Tu remarqueras sans doute la couleur violette de la pierre. C'est en fait du schiste pourpre. Sa teinte rouge est liée à la présence de fer dans la roche ! Si tu te promènes dans les villages alentours, tu verras que les anciennes maisons, les fermes, les églises sont construites en schiste pourpre. Les bâtisseurs se servaient des matériaux qu'ils avaient à portée de la main.

À LA DÉCOUVERTE DE LA LANDE BOISÉE

9- Quel est l'arbre le plus présent dans ce bois ?



1



2



3



4

10 - Retrouve l'ajonc parmi ces arbustes qui vivent ici :



1



2



3



11 - Pourquoi trouves-tu des saules et des bouleaux proche du lac ?

«le sol est plus humide»



«il y a plus de soleil»

«ils respirent mieux au bord de l'étang»



Et pour d'autres balades, il y a aussi :



La balade buissonnière
à Saint-Gonlay - 2.5 km



La balade des petits Loups
au vallon de la chambre au Loup à Iffendic - 2.5 km



Le sentier des Demoiselles
à Pleumeleuc - 1,5 km



Au fil de l'eau
à Bédée - 3,5 km



Montfort l'inattendue
à Montfort - 2 km



Promenade archéologique au domaine
de Boutavent
Iffendic - 2 km



lacadetremelin.com #TREMELIN

Office de tourisme • 02 99 09 06 50 • tourisme@lacadetremelin.com • 6 Trémelin 35750 IFFENDIC



Geocaching
La chasse aux
trésors avec
l'application
«Trésors de
Haut-Bretagne»
www.tresorsdehautebretagne.com

Livret de découverte réalisé par la Maison du Patrimoine en Brocéliande et mis à jour par l'Office de Tourisme Montfort Communauté - 2019
Crédits photos : Office de Tourisme, Maison du Patrimoine en Brocéliande, Fédération Naturlige de Pêche.

